



JAVNO PREDUZETJE
ПУТЕВИ СРБИЈЕ

Булевар краља Александра 282, 11000 Београд, Србија, Тел: (+381 11) 30 40 700, www. putevi-srbije.rs

Наш број: 953-17924/19-3

Датум: 06-09-2019

2049-04
09.09.2019

ЈП ИНФРАСТРУКТУРА ШАБАЦ
Сектор за изградњу
Служба за просторно и урбанистичко планирање

15000-ШАБАЦ
ул. Карађорђева бр. 27

На основу вашег захтева, број 2049-04 од 09.07.2019 године, наш број 953-17924 од 15.07.2019. године, за издавање услова за израду **Урбанистичког пројекта за изградњу кружне раскрснице на државном путу IB реда број 26 и улице Даворина Јенка у Шапцу**, а у складу са чланом 47б, 60, 61, 62, 63 и 63а. Закона о планирању и изградњи ("Сл.гл.РС", број 72/09, 81/09, 64/10-УС, 24/11, 121/12, 42/13-УС, 50/13-УС, 98/13-УС, 132/14, 145/14, 83/18, 31/19 и 37/19), овим путем вас обавештавамо следеће:

На основу увида у приложену документацију која се састоји од:

- Информација о локацији, број 950-1-191/19-11 од 09.08.2019. године,
- Извод из Плана генералне регулације „Шабац“ – Ревизија,
- Извод из измена и допуна Плана детаљне регулације подручја између обилазног пута и улица: Гучевске, Чокешинске и Даворина Јенка у Шапцу,
- Постојеће стање на ортофото снимку,
- Графички прилог – План нивелације и регулације,
- Графички прилог - План намене површина,
- Графички прилог – Криве трагова

и документацијом којом располаже ЈП „Путеви Србије“, у оквиру обухвата урбанистичког пројекта од објекта из наше надлежности налази се:

У складу са усвојеном Уредбом о категоризацији државних путева („Сл.гл.РС“, број 105/2013, 119/2013 и 93/2015):

- **Државни пут IB реда број 26:** Београд – Обреновац – Шабац – Лозница – државна граница са Босном и херцеговином (гранични прелаз Мали Зворник), деоница број 02610, од чвора број 2608 Шабац (Заблаће) код км 68+162 до чвора број 2609 Шабац (Јевремовац) код км 70+650, а у оквиру граница Урбанистичког пројекта од км 69+993 до км 70+155.

Како је наведено у вашем захтеву урбанистичким пројектом је планирана изградња кружне раскрснице на траси државног пута IB реда број 26 на стационажи км 70+080. Траса државног пута се у границама урбанистичког пројекта налази на к.п. број 14430/1 КО Шабац и поклапа се са улицом Поцерска. Планом вишег реда планирана је изградња секундарне саобраћајнице паралелно са трасом државног пута. Саобраћајница није изведена на подручју у обухвата урбанистичког пројекта али су њени делови или изведени или је обезбеђена регулација за изградњу улице. Изградњом кружне раскрснице и обезбеђењем укрштаја државног пута, сервисних саобраћајница и улице Даворина Јенка, затвориће се нелегални прикључци на траси државног пута у предметној зони.

Приликом израде предметног урбанистичког пројекта потребно је испунити следеће услове:

- Планирана решења ускладити са Законом о планирању и изградњи („Сл.гл.РС“, број 72/09, 81/09, 64/10-УС, 24/11, 121/12, 42/13-УС, 50/13-УС, 98/13-УС, 132/14, 145/14, 83/18, 31/19 и 37/19) и Законом о путевима („Сл.гл.РС“, број 41/18 и 95/18), важећим прописима, правилницима као и са планском документацијом вишег реда.
- Планска решења морају бити усклађена и са важећом планском и пројектном документацијом, планском и пројектном документацијом чија је израда у току, на предметном подручју, као и за коју је ЈП „Путеви Србије“ издало услове и сагласности.
Податке за напред наведено прибавити од надлежних општинских органа, предузећа за израду планске и пројектне документације и др.
- При изради урбанистичког пројекта мора се предвидети претходна анализа:
 - постојећих и перспективних саобраћајних токова,



- стања коловоза предметног државног пута,
 - предлог мера у наредном периоду.
 - Урбанистички пројекат у делу изградње саобраћајних прикључака, на предметни државни пут, мора бити заснован на принципу максималног уклапање перспективног решења у будући ниво изграђености пута.
 - Приликом планирања кружне раскрснице, потребно је испунити следеће услове:
 - ширине саобраћајних трака страчунатих према криви трагова,
 - са полупречницима закривљења саобраћајних прикључака утврђеним сходно меродавном возилу,
 - за возила која захтевају елементе веће од меродавних (нпр. теретно возило са приколицом), мора се извршити додатно прошитење кружног коловоза на рачун кружног подеоника како би се обезбедила проходност таквих возила,
 - коловоз мора бити димензионисати за тешко саобраћајно оптерећење,
 - са прописаном дужином прегледности имајући у виду просторне и урбанистичке карактеристике окружења локације у складу са чланом 38. Закона о путевима („Сл.гл.РС“, број 41/18 и 95/18), уз пуно уважавање просторни и урбанистичких карактеристика ширег окружења те локације и у свему у складу тачком 4. Кружне раскрснице у Правилнику о условима које са аспекта безбедности саобраћаја морају да испуњавају путни објекти и други елементи јавног пута („Сл.гл.РС“, број 50/2011) и важећим стандардима,
 - обезбедити потребан ниво функције и безбедности, који обухвата услове обликовање прикључка, уједначени пројектни третман саобраћајних струја и релативну хомогеност брзина у подручју кружне раскрснице,
 - раскрсница са кружним током треба тежити централној симетрији кружне раскрснице укључујући и зоне излива/улива како би се обезбедили равноправни услови за све токове,
 - обавезно урадити проверу нивоа услуге и пропусне моћи кружне раскрснице,
 - број уливних трака дефинисати на основу провере пропусне моћи док ће величина пречника уписане кружнице зависити од највеће вредности брзине раскрснице,
 - угао пресецања мора бити приближан правом углу,
 - дефинисати елементе ситуационог плана кружне раскрснице, где ће бити обухваћено поред пречника уписане кружнице, ширине кружног коловоза и елемената улива или излива и елементи обликовања прикључних праваца како би се обезбедио простор за форимирање острва за каналисање токова,
 - при појави аутобуског саобраћаја, стајалишта лоцирати иза кружне раскрснице и ван коловоза,
 - потребно је обезбедити пешачки и евентуално бициклистичке стазе и прелазе у зони кружне раскрснице,
 - потребно је дефинисати димензије простора код саобраћајне површине за накупљање и кретање пешака,
 - решити прихватање и одводњавање површинских вода будуће кружне раскрснице,
 - приликом извођења радова на изградњи кружне раскрснице, водити рачуна о заштити постојећих инсталација поред и испод државних путева,
 - дефинисати хоризонталну и вертикалну сингализацију на предметном путу и прикључним саобраћајница у широј зони прикључења,
 - дефинисати стреласте путоказе на сва острва на излазу из раскрснице,
 - потребно је пројектовати јавну расвету у зони кружног тока.
 - Коначно решење раскрсница биће дефинисано у поступку израде пројектне документације истих.
 - Елементи пута и раскрснице (полупречник кривине, радијуси окретања и др.) морају бити у складу са Законом о путевима („Сл.гл.РС“, број 41/18 и 95/18) и Правилником о условима које са аспекта безбедности саобраћаја морају да испуњавају путни објекти и други елементи јавног пута („Сл.гл. РС“, број 50/2011).
 - Просторним, односно урбанистичким планом, на основу члана 84. Закона о путевима („Сл.гл.РС“ бр. 41/18 и 95/18), одређују се деонице јавног пута, односно објекта са додатним елементима (шири коловоз, тротоар, раскрснице, простори за паркирање, јавна расвета, бициклистичке и пешачке стазе и сл.) објекти и опрема која одговара потребама насеља.
 - Приликом изградњом напред наведених додатних елемената не сме се нарушити континуитет трасе државног пута.
 - Да ширина саобраћајних трака буде дефинисана у складу са важећим прописима и законима из ове области.
- Трошкове изградње додатних елемената јавног пута сноси општина, односно град који је захтевао изградњу тих елемената.
- Планом предвидети и обезбедити **заштитни појас и појас контролисане градње**, на основу члана 34 и 36. Закона о путевима („Сл.гл.РС“, број 41/18 и 95/18), тако да први садржај објекта високоградње, морају бити удаљени минимално **20,00m** од ивице границе путног земљишта државног пута IБ реда. Ширина заштитног



појаса примењује се и у насељима, осим ако је другачије одређено просторним, односно урбанистичким планом. У заштитном појасу и појасу контролисана изградња забрањено је отварање рудника, каменолома и депонија отпада и смећа.

- Урбанистичким пројектом мора бити адекватно решено прихватање и одводњавање површинских вода, уз усклађивање са системом одводњавања предметног пута.
- Сходно члану 37. Закона о путевима ("Сл.гл.РС", број 41/18 и 95/18), оградe и дрвеће поред јавних путева подижу се тако да не ометају прегледност јавног пута и не угрожавају безбедност саобраћаја.
- Урбанистичким пројектом разрешити проблематику постојећег и перспективног пешачког, стационарног, бициклистичког и јавног градског саобраћаја, као и заштита постојећих и евентуално нових инсталација.
- Општи услови за постављање инсталација:
 - планирати измештање евентуално постојећих инсталација поред трасе државног пута у складу са планираним решењем раскрснице
 - траса инсталација мора се пројектно усагласити са постојећим инсталацијама поред и испод предметног пута.
- Услови за укрштање инсталација са државни путем:
 - да се укрштање са путем предвиди искључиво механичким подбушивањем испод трупа пута, управно на пут, у прописаној заштитној цеви,
 - заштитна цев мора бити пројектована на целој дужини између крајних тачака попречног профила пута (изузетно спољња ивица реконструисаног коловоза), увећана за по **3,00m** са сваке стране,
 - минимална дубина предметних инсталација и заштитних цеви од најниже коте коловоза до горње коте заштитне цеви износи **1,50m**,
 - минимална дубина предметних инсталација и заштитних цеви испод путног канала за одводњавање (постојећег или планираног) од коте дна канала до корње коте заштитне цеви износи **1,20m**.
 - Приликом постављања надземних инсталација водити рачуна о томе да се стубови поставе на растојању које не може бити мање од висине стуба, мерено од спољне ивице земљишног појаса пута, као и да се обезбеди сигурносна висина од **7,00m** од највише коте коловоза до ланчанице, при најнеповољнијим температурним условима.
- Услови за паралелно вођење инсталација са предметним путем:
 - инсталације морају бити постављене минимално **3,00m** од крајње тачке попречног профила пута (ножице насипа трупа пута или сруљење ивице путног канала за одводњавање)
 - не дозвољава се вођење инсталација по банкени, по косинама усека или насипа, кроз јаркове и кроз локације које могу бити иницијале за отварање клизишта.
- Ситуациони план урадити у одговарајућој размери, са јасно обележеним границама плана, објектима из наше надлежности, решењем кружног тока, са уписаним **стационажима** у складу са напред наведеним условима и новом Уредбом, на:
 - границама урбанистичког пројекта,
 - месту планиране кружне раскрснице.

Пре усвајања предметног Урбанистичког пројекта, потребно је да нам исти доставите ради провере испуњености услова датих од стране ЈП „Путеви Србије“ и издавања мишљења на исти.

Особа за контакт: Данијела Гојић, дипл.пр.пл. 011/30-40-749

ЈП "ПУТЕВИ СРБИЈЕ"
ИЗВРШНИ ДИРЕКТОР СЕКТОРА ЗА
СТРАТЕГИЈУ, ПРОЈЕКТОВАЊЕ И
РАЗВОЈ
Билјана Вуксановић, дипл.грађ.инж.

Достављено:

1. Наслову
2. ЈП "Путеви Србије" Београд, Архиви
3. ЈП "Путеви Србије" Београд, Одељење за пројектну и планску документацију



ЈАВНО ПРЕДУЗЕЋЕ
ПУТЕВИ СРБИЈЕ

Булевар краља Александра 282, 11000 Београд, Србија, Тел: (+381 11) 30 40 700, www. putevi-srbije.rs

Наш број: 953-2250/20-1

Датум:

20-01-2020

ЈП ИНФРАСТРУКТУРА ШАБАЦ
Сектор за изградњу
Служба за просторно и урбанистичко планирање

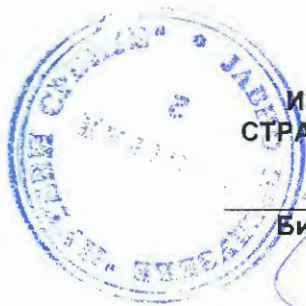
183-04
31.01.2020
године

15000-ШАБАЦ
ул. Карађорђева бр. 27

На основу вашег захтева, број 183-04 од 28.01.2020. године, наш број 953-2290 од 29.10.2020. године, за издавање сагласности на Урбанистички пројекат за изградњу кружне раскрснице на државног путу IB реда број 26 и улице Даворина Јенка у Шапцу, овим путем вас обавештавамо следеће:

ЈП "Путеви Србије" су **САГЛАСНИ** са предложеним решењем у достављеном Урбанистичком пројекту за изградњу кружне раскрснице на државног путу IB реда број 26 и улице Даворина Јенка у Шапцу, који је усаглашен са издатим условима ЈП „Путеви Србије“, под бројем 953-17924/19-3 од 06.09.2019. године.

Особа за контакт: Данијела Гојић, дипл.пр.пл. 011 /30-40-749



ЈП „ПУТЕВИ СРБИЈЕ“
ИЗВРШНИ ДИРЕКТОР СЕКТОРА ЗА
СТРАТЕГИЈУ, ПРОЈЕКТОВАЊЕ И РАЗВОЈ

Биљана Вуксановић, дипл.грађ.инж.

Достављено:

1. Наслову
2. ЈП "Путеви Србије" Београд, Архива
3. ЈП "Путеви Србије" Београд, Одељење за пројектну и планску документацију



Јавно водопривредно предузеће „Србијаводе“ Београд
Водопривредни центар „Сава - Дунав“

11070 Нови Београд, Бродарска 3; www.srbijavode.rs, vpcsavadunav@srbijavode.rs;
Текући рачун: 200-2402180101045-97; ПИБ: 100283824; Матични број: 17117106;
Наменски рачун трезора: 840-78723-57; ЈБКЈС: 81448; Телефон: 011/201-81-00, 311-43-
25; Факс: 011/311-29-27

Број: 8708/1

Датум: 02. 10. 2019

ЈЈ

2672-04
17.10.2019

ЈП "Инфраструктура Шабац"
Сектор за изградњу
Служба за просторно и
урбанистичко планирање

15000 Шабац
Карађорђева 27

**ПРЕДМЕТ: Услови у поступку израде Урбанистичког пројекта
за изградњу кружне раскрснице државног пута IB
реда бр. 17 (O26) и улице Даворина Јенка у Шапцу**

ВЕЗА: Ваш број: 2672-04/Š од 11.09.2019. године
Наш број: 8708 од 12.09.2019. године

1. Општи подаци

1.1. Назив урбанистичко – техничког документа:

Урбанистички пројекат за изградњу кружне раскрснице државног пута IB реда бр. 17 (O26) и улице Даворина Јенка у Шапцу

Стратешка документа:

- Водопривредна основа Републике Србије ("Службени гласник РС", број 11/2002),
- Просторни план Републике Србије ("Службени гласник РС", број 88/2010),
- Стратегија управљања водама на територији Републике Србије до 2034. године ("Службени гласник РС", број 3/2017).

Планска документа:

- Просторни план града Шапца ("Службени лист града Шапца и општина: Богатић, Владимирци и Коцељева", број 7/2012).
- План генералне регулације "Шабац" – ревизија ("Службени лист града Шапца", број 18/2015, 23/2015, 16/2018 и 5/2019),
- Измена и допуна Плана детаљне регулације подручја између обилазног пута и улица: Гучевска, Чокешинска и Даворина Јенка ("Службени лист града Шапца", број 28/2009),
- План детаљне регулације "ОБ-2" ("Службени лист града Шапца", број 13/2011).

1.2. Хидрографски подаци:

- најближи водоток: Церски ободни канал,
- слив реке Саве,
- водно подручје Сава.

1.3. Хидролошки подаци:

За потребе израде Главног пројекта Церског ободног канала од km 0+000,00 до km 4+950,00, "Подринска водна заједница", Шабац, 1965 године, и Главног пројекта

санадије корита Церског ободног канала на ушћу у реку Саву, "Хидропројекат", Београд 1974.године, урађена је свеобухватна Хидролошка студија ради утврђивања меродавних великих вода за димензионисање Церског ободног канала;

Карактеристике попречног профила Церског ободног канала наспрам кружне раскрснице:

- протицај: $Q = 60 \text{ m}^3/\text{s}$,
- ширина дна корита: $B = 16,0 \text{ m}$,
- нагиб косина канала: $h/l = 1 : 2$,
- пад дна канала: $I = 0,4 \text{ ‰}$.

1.4. Остали подаци:

Уз захтев је достављена следећа документација:

- Урбанистички пројекат за изградњу кружне раскрснице државног пута IБ реда бр. 17 (О26) и улице Даворина Јенка у Шапцу (текст),
- План (матрица) Урбанистичког пројекта у размери 1:500 (дигитални формат – ЦД).

2. Подаци од значаја за издавање услова

Урбанистичким пројектом је предвиђена изградња кружне раскрснице државног пута IБ реда бр. 17 (О26) и улице Даворина Јенка у Шапцу.

У постојећим уличним парцелама које се налазе у обухвату предметног Урбанистичког пројекта, урађене су инсталације водовода и канализације, које снабдевају водом и одводе отпадну воду са корисничких парцела (остале намене).

Дуж сервисне саобраћајнице, која се налази уз државни пут, урађена је канализација општег система канализације, која ће одводити атмосферске воде са коловоза раскрснице.

У оквиру кружне раскрснице и приступних уличних и изливних саобраћајница, дефинисаће се начин одводњавања.

Уз јужну границу обухвата Урбанистичког пројекта налази се корито водотока – Церског ободног канала.

Предметна локација се налази непосредно уз леву обалу Церског ободног канала, на деоници која је обухваћена Оперативним планом за одбрану од поплава ("Службени гласник РС", број 14/2019), Водна јединица "Сава – Шабац", на Сектору С.4., Деоница С. 4.3., Објекат 1. Регулисано корито Церског ободног канала од ушћа у Саву 3,85 km,...

Церски ободни канал је категорисан као вода I реда (остали водотоци – вештачки), према Одлуци о утврђивању пописа вода I реда ("Службени гласник РС", број 83/2010).

3. Услови

3.1. У оквиру претходних радова за израду урбанистичко – техничке документације извршити детаљно геодетско снимање у апсолутним котама за израду катастарско – топографског плана у погодној размери, са приказом у државном координатном систему;

3.2. За потребе израде урбанистичко – техничке документације извршити све потребне истражне радове и обезбедити одговарајуће планске подлоге, како би се на основу њих дала одговарајућа техничка решења за планиране радове;

3.3. Урбанистичко – техничком документацијом за изградњу предметног објекта предвидети и евентуално насипање локације (у зависности од снимљених кота терена саме локације), уз одговарајуће нивелационо решење, у складу са којим дати и планирано техничко решење за прописно одводњавање предметне локације;

3.4. Уколико се предвиђа додатно насипање, урадити анализу утицаја насипања на водни режим (очување функције одводњавања околног терена);

3.5. Урбанистичко – техничку документацију ускладити са важећом планском документацијом;

3.6. Инвеститор је у обавези да реши имовинско – правне односе на катастарским парцелама у зони изградње објекта раскрснице;

3.7. При изради урбанистичко – техничке документације водити рачуна о постојећим водним објектима, на начин који ће обезбедити заштиту њихове стабилности и заштиту режима вода. Усвојено техничко решење кружне раскрснице и њено будуће коришћење, не сме да онемогући редовно одржавање водних објеката (регулисаног корита са надвишењем Церског ободног канала) од стране надлежног територијалног водопривредног предузећа. Овај услов мора бити испуњен у свим ситуацијама везаним за оперативно спровођење одбране од поплава;

3.8. Дефинисати технологију извођења земљаних радова и место одлагања материјала у току изградње. Одлагање овог материјала у корито канала, на обалу и надвишење, није дозвољено;

3.9. За све планиране активности током изградње, мора се предвидети адекватно техничко решење у циљу спречавања негативних утицаја на водни режим, као и на загађење површинских и подземних вода. Евентуална оштећења која настану у току извођења радова морају се отклонити о трошку инвеститора.

* * *

У поступку прибављања локацијских услова и израде техничке документације, у складу са Законом о водама ("Службени гласник РС", број 30/2010, 93/2012, 101/2016 и 95/2018) и Правилником о садржини и обрасцу захтева за издавање водних аката, садржини мишљења у поступку издавања водних услова и садржини извештаја у поступку издавања водне дозволе ("Службени гласник. РС", број 72/2017 и 44/2018), неопходно је прибавити водне услове.

РУКОВОДИЛАЦ
ВШЦ "Сава – Дунав"

Јован Баста, дипл. инж. пољ. 



Доставити:

- ЈП "Инфраструктура Шабац",
15000 Шабац, Карађорђева 27,
- одељ. за коришћ. и газд. водама (х2),
- архиви (х1).



JKP „VODOVOD-ŠABAC“
SLUŽBA RAZVOJA I INVESTICIJA

Zavodni broj: 6563/SR-222/19

Datum: 20.09.2019. godine

Jedno primjerak
Klasifikacija: 62.04/4
2672-04/4
25 SEP 2019
ŠABAC, 2019. godine

JP INFRASTRUKTURA ŠABAC, Šabac
Sektor za izgradnju
Služba za prostorno i urbanističko planiranje
Karadorđeva 27, Šabac

PREDMET: Saglasnost i tehnički uslovi za izradu Urbanističkog projekta za izgradnju kružne raskrsnice državnog puta 1b reda br. 26 i Ulice Davorina Jenka

Rešavajući po vašem predmetu br. 2672-04/4 od 11.09.2019.godine (naš broj 6563 od 11.09.2019.god.) izvršili smo pregled dostavljene dokumentacije i uvid na terenu, te na osnovu toga, a u skladu sa Pravilnikom o priključenju objekata na javni vodovod i kanalizaciju izdajemo:

**SAGLASNOST I TEHNIČKE USLOVE
ZA IZRADU URBANISTIČKOG PROJEKTA**

za izgradnju kružne raskrsnice državnog puta 1b reda br. 26 i Ulice Davorina Jenka

Uvidom na terenu, i u raspoloživu dokumentaciju, konstatovali smo da, u postojećim uličnim parcelama, koje se nalaze u obuhvatu predmetnog Urbanističkog projekta, izgrađene su instalacije vodovoda i kanalizacije, koje snabdevaju vodom i odvođe otpadnu vodu sa korisničkih parcela ostale namene. Duž servisne saobraćajnice koja je formirana uz državni put izgrađena je kanalizacija opšteg sistema kanalisanja koja će odvoditi atmosferske vode sa kolovoza.

U okviru kružne raskrsnice i pristupnih ulivnih i izlivnih saobraćajnica definisati način odvodnjavanja u zelene površine, preko bankina.

Ako se prilikom razrade projektno-tehničkog rešenja usvoje rešenja koja zahtevaju izradu posebnih objekata i elemenata u okviru kružne saobraćajnice za odvođenje atmosferskih voda (npr. oivičavanje saobraćajnice), uslovi za isto daće se u postupku izdavanja lokacijskih uslova, u proceduri izrade projektno-tehničke dokumentacije, za šta je neophodno obratiti se "Zahtevom za izdavanje uslova za projektovanje i priključenje"

*U prilogu ove saglasnosti dostavljamo vam **Situacioni plan** sa ucertanim položajem postojećih instalacija vodovoda i kanalizacije.*

Obaveza Investitora je da, pre pristupanja izgradnji kružne raskrsnice, odnosno servisne saobraćajnice, izgradi potrebnu vodovodnu infrastrukturu, PEHD, DN110mm, odnosno da izvrši spajanje završetka vodovodne mreže u Ul. Davorina Jenka (ACCφ80mm) sa završetkom vodovodne mreže PEHD φ100mm u servisnoj saobraćajnici, u dužini od oko 60 m.

Pre početka izvođenja radova na izgradnji saobraćajnice Investitor je obavezan da u pisanoj formi obavesti JKP „Vodovod – Šabac“ Šabac o početku izvođenja radova koji će u smislu nadzora voditi računa o poštovanju ovih i drugih izdatih uslova JKP "Vodovod-Šabac" po ovom predmetu.

Pored navedenog, konstatujemo i sledeće:

1. Kod projektovanja predmetnog objekta raskrsnice, uključujući i samo izvođenje radova, voditi računa da sve izvedene trase vodovoda i kanalizacije u potpunosti budu zaštićene.

2. Trase postojećih uličnih instalacija vodovoda i kanalizacije nanete su tačno na dostavljenom crtežu "Plan vodovoda i kanalizacije". Investitor je, u svakom slučaju, obavezan da se pre početka radova obrati "Službi za katastar nepokretnosti Šabac - Katastar podzemnih instalacija", i sa njihovim podacima, na licu mesta, u prisustvu predstavnika JKP »Vodovod – Šabac«, odredi (proveri) tačan položaj naših instalacija.
3. Radovi u blizini naših instalacija MORAJU SE IZVODITI RUČNO, pri tome vodeći računa da ne dođe do oštećenja.
4. Ukoliko dođe do eventualnih oštećenja naših instalacija, Investitor je dužan da snosi nastalu štetu, kao i štetu nastalu usled prekida u kontinualnom snabdevanju potrošača vodom za piće i prekida u kontinualnom odvođenju sanitarnih otpadnih voda.
5. Ako u toku izvođenja radova dođe do potrebe izmeštanja naših instalacija, a za to postoje tehnički uslovi, troškove izmeštanja i nadzora sanosi Investitor.
6. Pre početka radova Investitor je obavezan da sa predstavnicima JKP "Vodovod–Šabac" izvrši pregled revizionih silaza i konstatuje stanje. Takođe po završetku radova izvršiti isti pregled i, ukoliko je u revizionim silazima došlo do nagomilavanja šljunka, asfaltne mase i drugih materija neprimerenih ovom sistemu, Investitor je OBAVEZAN da snosi troškove čišćenja istih.
7. Na deonicama gde se radovi izvođe iznad instalacija vodovoda i kanalizacije nije dozvoljeno manipulirati teškim građevinskim i vibracionim mašinama, već za potrebe eventualnog nabijanja koristiti statičke valjke. Obavezno otkopane vodovodne i kanalizacione cevi ponovo zatrpati peskom.
8. Sva paralelna vođenja i ukrštanja, ukoliko postoje, izvesti u skladu sa važećim tehničkim propisima i standardima za tu vrstu radova.

Služba razvoja i investicija i tehn. pripr.:

Aleksandar Maksimović, dipl.maš.inž.

Direktor JKP „Vodovod–Šabac“:

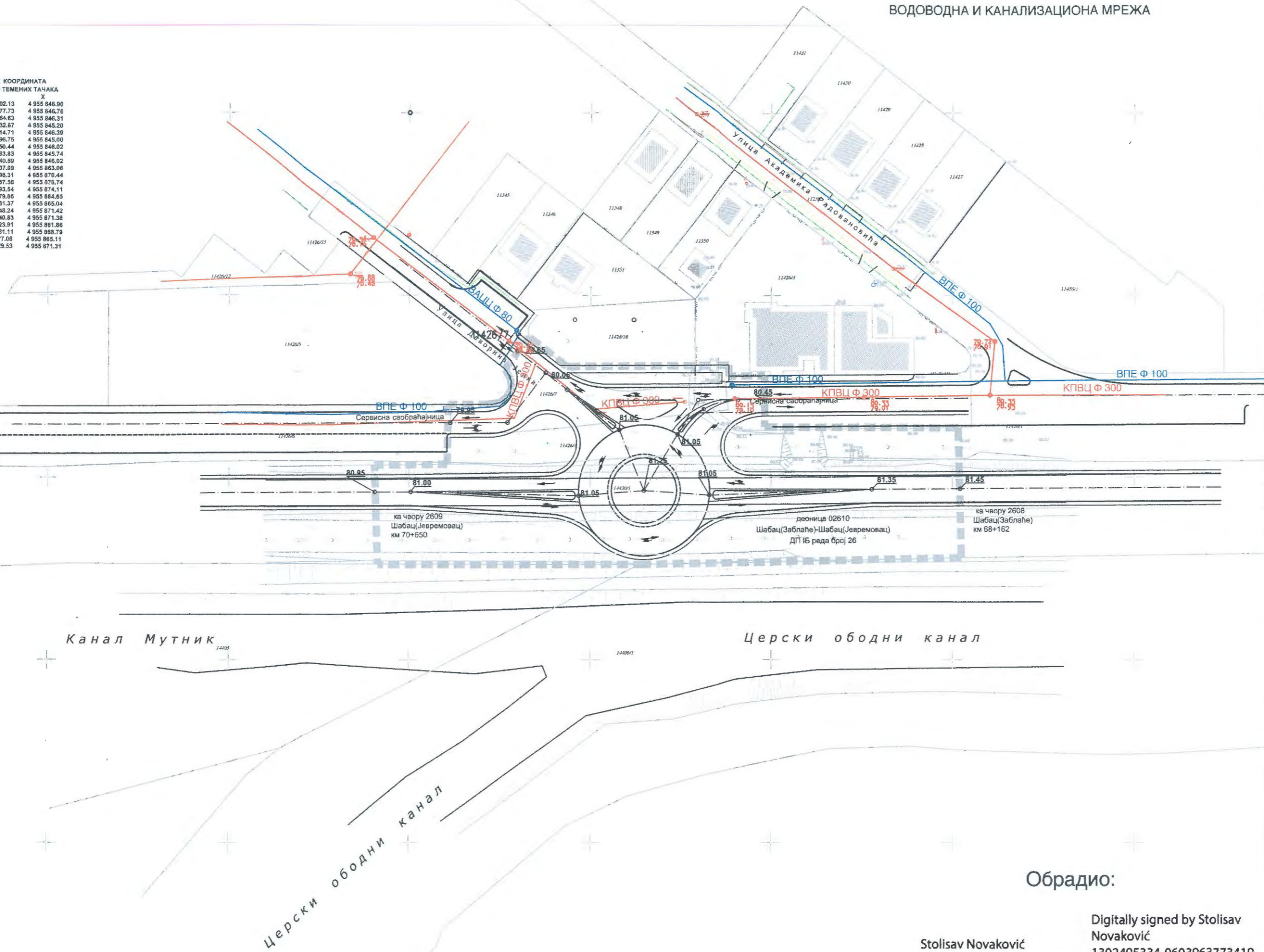
Daniela Lovrin Gavrilović, dipl.pravnik

К.О. Шабач

СИТУАЦИОНИ ПЛАН
ВОДОВОДНА И КАНАЛИЗАЦИОНА МРЕЖА

СПИСОК КООРДИНАТА
ОСОВНИХ И ТЕМЕНИХ ТАЧАКА

	Y	X
O1	7 396 202.13	4 955 846.90
O2	7 396 177.73	4 955 846.76
O2a	7 396 164.63	4 955 846.31
O3	7 396 132.67	4 955 845.20
O4	7 396 114.71	4 955 846.39
O5	7 396 096.75	4 955 845.00
O6	7 396 050.44	4 955 846.02
O6a	7 396 083.83	4 955 845.74
O7	7 396 040.89	4 955 846.02
O8	7 396 107.09	4 955 863.06
O8a	7 396 098.31	4 955 870.44
O9	7 396 087.58	4 955 878.74
O9a	7 396 093.54	4 955 874.11
O10	7 396 079.86	4 955 884.65
O11	7 396 061.37	4 955 885.04
O12	7 396 148.24	4 955 871.42
O12a	7 396 140.83	4 955 871.38
O13	7 396 123.91	4 955 881.86
O13a	7 396 131.11	4 955 888.79
T1	7 396 077.08	4 955 865.11
T2	7 396 129.53	4 955 871.31



Шабач, 17.09.2019.г.

Обрадио:

Stolisav Novaković
1302495334-0603963773419

Digitally signed by Stolisav
Novaković
1302495334-0603963773419
Date: 2019.09.17 14:34:35
+02'00'

Датум: 29.15-04
09.10.2019.

ПР-ЕНГ-01.19/01

Наш број: 8L.1.0.0.-286517-19

ЈП ИНФРАСТРУКТУРА ШАБАЦ

Ваш број:

КАРАЂОРЂЕВА бр. 27

Шабац, 03.10.2019

15000 ШАБАЦ

ПРЕДМЕТ: Услови за потребе израде урбанистичког пројекта урбанистичко-архитектонске разраде за грађевинску парцелу (парцела бр. 11426/1, 14430/1 на К.О. ШАБАЦ ,), ШАБАЦ, ДАВОРИНА ЈЕНКА УГАО УЛ ДАВОРИНА ЈЕНКА И ДРЖАВНОГ ПУТА ПРВОГ Б РЕДА БР 26

Поводом Вашег захтева, наш број 8L.1.0.0.-286517-19, у којем тражите претходне услове за потребе израде урбанистичког пројекта урбанистичко-архитектонске разраде за грађевинску парцелу број (парцела бр. 11426/1, 14430/1 на К.О. ШАБАЦ ,), ШАБАЦ, ДАВОРИНА ЈЕНКА УГАО УЛ ДАВОРИНА ЈЕНКА И ДРЖАВНОГ ПУТА ПРВОГ Б РЕДА БР 26, обавештавамо Вас следеће:

Увидом у приложену документацију, достављамо Вам следеће услове:

Извештавамо Вас да смо сагласни са изградњом с обзиром да на месту изградње будућег објекта ЕД Šabac нема надземних и подземних ел. енергетских водова.

- Заштиту и обезбеђење постојећих објеката ОДС "ЕПС Дистрибуција" д.о.о. Београд треба извршити пре почетка било каквих радова и предузети све потребне и одговарајуће мере предострожности како не би, на било који начин, дошло до угрожавања механичке стабилности, техничке исправности предметних објеката;

- Подносилац захтева сноси све трошкове евентуалног оштећења наших надземних постојећих енергетских објеката, насталих непажњом извођача радова или непоштовањем ових услова.

- Ближе услове за пројектовање и прикључење, као подлогу за израду пројекта за грађевинску дозволу (или пројекта за извођење), Огранак Електродистрибуција Šabac ће прописати у редовном поступку у обједињеној процедури.

Priključenje JO izvršiti sa bloka javne rasvete u obližnjim TS, odnosno sa provodnika merene struje (JO) koji prelaze preko stubova MNN (ODS) u blizini budućih pozicija stubova na kojem će biti izgrađeno JO.

Прилог: Ситуациони приказ - Orjentaciona skica

С поштовањем,

Доставити:

1. Наслову
2. Служби за енергетику
3. Писарници

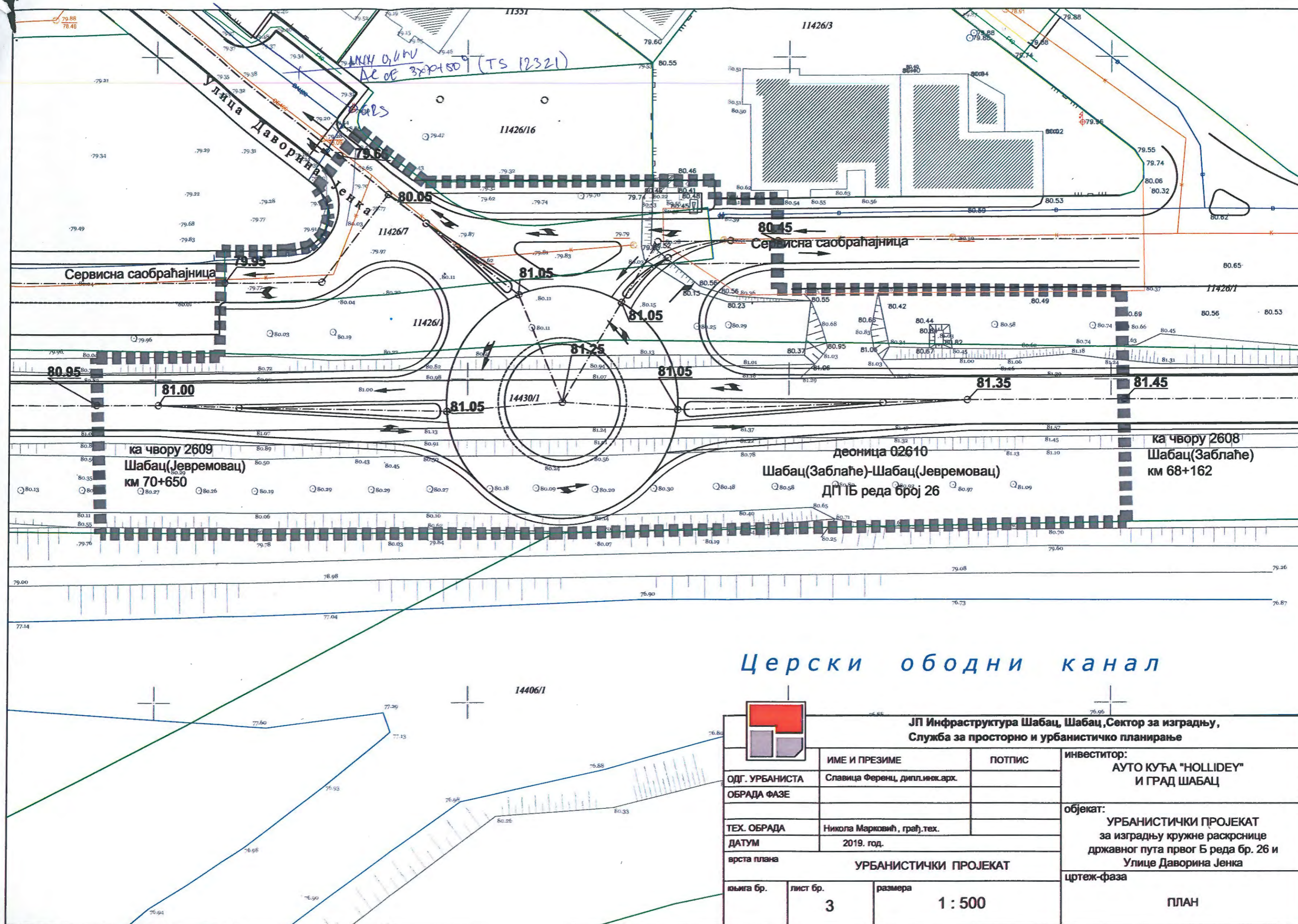


Директор огранка



Дејан Јовановић, дипл.екон.





Церски ободни канал

			ЈП Инфраструктура Шабац, Шабац, Сектор за изградњу, Служба за просторно и урбанистичко планирање	
ИМЕ И ПРЕЗИМЕ		ПОТПИС	инвеститор: АУТО КУЋА "HOLLIDEY" И ГРАД ШАБАЦ	
ОДГ. УРБАНИСТА		Славица Ференц, дипл.инж.арх.		
ОБРАДА ФАЗЕ			објекат: УРБАНИСТИЧКИ ПРОЈЕКАТ за изградњу кружне раскрснице државног пута првог Б реда бр. 26 и Улице Даворина Јенка	
ТЕХ. ОБРАДА		Никола Марковић, грађ.тех.		
ДАТУМ		2019. год.	цртеж-фаза	
врста плана				
УРБАНИСТИЧКИ ПРОЈЕКАТ				
књига бр.	лист бр.	размера		
	3	1 : 500	ПЛАН	

Телеком Србија

Предузеће за телекомуникације а.д.

Београд, Таковска 2

ДЕЛОВОДНИ БРОЈ:

ДАТУМ: 25.09.2019.

ИНТЕРНИ БРОЈ: А332-407731/1

БРОЈ ИЗ ЛКРМ: 39

ДИРЕКЦИЈА ЗА ТЕХНИКУ

СЕКТОР ЗА ФИКСНУ ПРИСТУПНУ МРЕЖУ

СЛУЖБА ЗА ПЛАНИРАЊЕ И ИЗГРАДЊУ МРЕЖЕ БЕОГРАД

ОДЕЉЕЊЕ ЗА ПЛАНИРАЊЕ И ИЗГРАДЊУ МРЕЖЕ ШАБАЦ

15000 ШАБАЦ/ Карађорђева бр.10

ЈП ИНФРАСТРУКТУРА ШАБАЦ

Сектор за изградњу,
Служба за просторно и
Урбанистичко планирање
15000 ШАБАЦ
Карађорђева 27

ПРЕДМЕТ: Услови и подаци за израду Урбанистичког пројекта.

ВЕЗА: Ваш бр. 2672-04/1

На основу вашег захтева од 11.09.2019. године којим тражите податке и услове од значаја за израду Урбанистичког пројекта за изградњу кружне раскрснице државног пута Б реда бр. 26 и ул. Даворина Јанка у Шапцу, «Телеком Србија» И. Ј. Шабац обавештава Вас да на предметним парцелама не постоје подземне ТК инсталације.

С поштовањем,

Овлашћено лице

Dragiša Krstić

100052045-30109609

10008

Digitally signed by Dragiša Krstić
100052045-3010960910008
Date: 2019.09.25 14:16:24 +02'00'

Прилог: електронски



JKP "ТОПЛАНА-ШАБАЦ" ШАБАЦ

Буре Јакшића бр.1, 15000 Шабац
Телефон/факс: 015342975
E-mail: office@toplanaabac.rs
Шифра делатности: 3530
Матични број: 07335393
ПИБ: 100109250

2672-04/3
13.09.2019

Одељење гасификације

Број: 01-112/19
Датум: 12.09.19.

ЈП „Инфраструктура“ Шабац
Сектор за изградњу
Служба за прост. и урб. планирање
ул. Карађорђева бр. 27
15000 Шабац

Предмет: Захтев за издавање података и услова од значаја за израду Урбанистичког пројекта за изградњу кружне раскрснице државног пута првог Б реда бр. 26 и улице Даворина Јенка у Шапцу

У вези Вашег захтева број 2672-04/3 од 11.09.2019. год., који је у ЈКП „Топлана-Шабац“ Шабац заведен под бројем 2091 од 11.09.2019., којим захтевате доставу података наведених у самом предмету, извештавамо Вас о следећем:

- 1) У непосредној близини обухвата Урбанистичког пројекта, у улици Даворина Јенка у Шапцу, са леве стране улице гледано од центра града, на делу катастарске парцеле број 11426/7 КО Шабац, постоји изграђена дистрибутивна гасоводна мрежа и постојећим полиетиленским гасоводом располаже ЈКП „Топлана - Шабац“ Шабац.
- 2) Одељење гасификације ЈКП „Топлана-Шабац“ Шабац, у улози Оператора дистрибутивног система природног гаса, даје сагласност на Урбанистички пројекат и сагласност на локацију објекта према приложеном Плану намена површина.
- 3) Услови за изградњу гасовода и минимална дозвољена растојања гасовода од инфраструктурних и осталих објеката су прецизирани (према пројекту) Према условима за несметану и безбедну дистрибуцију природног гаса под притиском од 16 bar („Службени гласник РС“ број 86/2015).

Поздрав,

Обрада: Драган Ц. Симић, дипл. машинж.

Шеф Одељења гасификације

Иван Живановић, дипл.маш.инж.



Директор

Слободан Јеротић, дипл. маш. инж.

РЕПУБЛИКА СРБИЈА
МИНИСТАРСТВО УНУТРАШЊИХ ПОСЛОВА
Сектор за ванредне ситуације
Одељење за ванредне ситуације у Шапцу
09.33 број 217-13714/19-1
24.09.2019. године
Шабац
ул. Господар Јевремова бр. 4

ЈП „Инфраструктура Шабац“ – Шабац,
Сектор за изградњу, Служба за просторно
и урбанистичко планирање, Шабац
ул. Карађорђева бр.27

Предмет: Захтев за доставу података и услова за израду урбанистичког пројекта за изградњу кружне раскрснице државног пута првог Б реда бр.26 и ул. Даворина Јенка.

Веза: Ваш допис бр. 2672-04/6 од 12.09.2019. године

На основу Вашег захтева за издавање услова за потребе израде урбанистичког пројекта за изградњу кружне раскрснице државног пута првог Б реда бр.26 и ул. Даворина Јенка, број 2672-04/6 од 12.09.2019. године, за потребе инвеститора Град Шабац, у складу са одредбама чл. 29 Закона о заштити од пожара („Сл. гласник СРС“, бр. 111/09 и 20/15), дајемо следеће мишљење:

Напред наведени урбанистички пројекат за изградњу кружне раскрснице државног пута првог Б реда бр.26 и ул. Даворина Јенка, је неопходно израдити у складу са важећим законима, техничким прописима и српским стандардима, па сходно томе дајемо следеће услове у погледу извршења потребних мера заштите од пожара и експлозије:

- Објектима обезбедити приступни пут за ватрогасна возила у складу са одредбама Правилника о техничким нормативима за приступне путеве, окретнице и уређене платое за ватрогасна возила у близини објекта повећаног ризика од пожара („Сл. лист СРЈ“, бр. 8/95),
- Придржавати се одредби Правилника о техничким нормативима за електричне инсталације ниског напона („Сл. лист СФРЈ“, бр. 53 и 54/88 и 28/95),
- Придржавати се одредби Правилника о техничким нормативима за заштиту објекта од атмосферског пражњења („Сл. лист СРЈ“, бр. 11/96),

као и други Правилници и стандарди са аспекта заштите од пожара који произилазе из горе наведених законских и подзаконских аката.

Одредбе чл. 30 Закона о заштити од пожара дају могућност да се у недостатку позитивних прописа у Републици Србији могу прихватити доказивање испуњености захтева заштите од пожара и према страним прописима и

стандардима, као и према признатим методама прорачуна и моделима уколико су тим прописима предвиђени.

Сагласно са одредбама чл. 123 Закона о планирању и изградњи („Сл. гласник РС“, бр. 72/09, 81/09, 24/11, 121/12, 42/13, 50/13, 98/13, 132/14, 145/14 и 83/18), чл. 38 Правилника о поступку спровођења обједињене процедуре електронским путем („Сл. гласник РС“, бр. 113/15, 96/16 и 120/17) и чл. 33 и 34 Закона о заштити од пожара, потребно је доставити на сагласност пројекте за извођење објекта, а пре отпочињања поступка за утврђивање подобности објекта за употребу, ради провере примењености датих услова и усклађености са осталим планским актима у поступку обједињене процедуре.

Ослобођено плаћања таксе сходно члану 18. Закона о републичким административним таксама („Сл. гласник РС“, бр. 43/03 ... 39/19).

ПО ОВЛАШЋЕЊУ МИНИСТРА УНУТРАШЊИХ ПОСЛОВА
бр. 01-35/18-17 од 15.03.2018. године

Милан ТАНАСИЋ
потпуковник полиције



Одељење за урбанизам Градске управе града Шапца, поступајући по захтеву ЈП „Инфраструктура“ Шабац-Шабац, улица Карађорђева бр.27, а на основу чл. 53. Закона о планирању и изградњи (Службени гласник РС бр. 72/2009, 81/2009 испр., 64/2010 -одл. УС, 24/2011, 121/2012, 42/2013 – одл.УС, 50/2013-одл.УС, 54/2013-одлука УС, 98/2013 – одлука УС, 132/2014, 145/2014 , 83/2018 ,31/19 и 37/19) издаје

ИНФОРМАЦИЈУ О ЛОКАЦИЈИ
за катастарске парцеле бр.11426/7, 11426/1 и 14430/1 КО Шабац

Катастарске парцеле бр. 11426/7, 11426/1 и 14430/1 КО Шабац се налазе у обухвату следећих планских докумената:

1. Плана генералне регулације „Шабац“ - Ревизија (“Сл. Гласник града Шапца и општина Богатић, Владимирци и Коцељева”, бр. 18/15, 23/15 и 16/18);
2. Измене и допуне Плана детаљне регулације подручја између Обилазног пута и Улица : Гучевске, Чокешинске и Даворина Јенка У Шапцу (“Сл. Лист града Шапца”, бр. 28/09)

1.ИЗВОД ИЗ ПГР „ШАБАЦ“ – РЕВИЗИЈА

Катастарске парцеле 11426/1 и 14430/1 КО Шабац се налазе у обухвату Плана генералне регулације „Шабац“ - Ревизија (“Сл. Гласник града Шапца и општина Богатић, Владимирци и Коцељева”, бр. 18/15, 23/15 и 16/18).

- Део кат. пар. бр. 14430/1 КО Шабац је потез државног пута I Б реда бр. 26 (М-19) Обреновац - Шабац – Лозница (Обилазни пут у Шапцу).
- Део кат. пар.бр 11426/1 се налази у зони заштитног земљишног појаса магистралног пута М-19.

072. И	ОБЈЕКТИ, МРЕЖЕ И КОРИДОРИ ИНФРАСТРУКТУРЕ
ПРАВИЛА УРЕЂЕЊА	
Општи услови уређења су дефинисани поглављима плана за сваку појединачну инфраструктурну област: саобраћај, водоснабдевање, одвођење отпадних вода, електроенергетика и др. Графичким прилогом плана и посебним условима су дефинисане следеће подзоне:	
<ul style="list-style-type: none"> • ИО - путна инфраструктура, саобраћајне петље и раскрснице 	
ПРАВИЛА ГРАЂЕЊА	
<u>Заштитни појасеви у инфраструктурним коридорима</u>	
Ширина заштитних појасева трасе и објекта инфраструктурних система инфраструктурном коридору државних путева првог и другог реда, као и у коридорима појединих инфраструктурних система, утврђена је на основу законских и подзаконских аката.	
<u>Врсте и ширине заштитних појасева са правилима грађења и режимима заштите</u>	
Непосредни појас заштите	
- од ивице замљишног појаса пута, и то: 20 m за ДП 1; 10 m за ДП 2; 5 m за општински и некатегорисани пут, ако графичким прилогом није дефинисана другачија грађевинска линија у складу са стеченим правом;	
Шири појас заштите	
- појас контролисане изградње од границе непосредног појаса заштите, и то: 20 m за ДП 1; 10 m за ДП 2; 5 m	
- Правила за коришћење површина и изградњу објекта саобраћајне инфраструктуре:	
- сви јавни путеви на планском подручју се граде по важећим прописима, уз примену одговарајућих техничких стандарда;	
- у постојећим насељима регулације улица се задржавају осим ако постоје потребе за променом као што су побољшање саобраћајног решења, инфраструктуре, нивелације и др;	
- на постојећим путевима примарне путне мреже, тамо где је то потребно, неопходно је извршити ревитализацију и модернизацију техничко-експлоатационих карактеристика;	
- прикључивање прилазног на јавни пут врши се првенствено његовим повезивањем са другим прилазним или некатегорисаним путем већ прикљученим на јавни пут, а на подручјима на којима ово није могуће, прикључивање прилазног пута врши се непосредно на јавни пут, и то првенствено на пут нижег реда;	
- изградњом дела пута или путног објекта не сме се нарушити континуитет трасе тог пута и саобраћаја на њему;	
- дуж јавних путева потребно је обезбедити инфраструктуру за прикупљање и контролисано одвођење атмосферских вода;	
- ради заштите путева од спирања и одроњавања, потребно је, обезбедити косине усека, засека и насипа, као и друге косине у путном земљишту тзв. биоармирањем, тј. озеленети травом, шибљем и другим аутохтоним растињем које не угрожава прегледност пута;	
- одводњавање површинских вода врши се слободним падом према риголама, односно према улици са минималним падом од 1,5%;	
- државни пут који пролази кроз насеље, а који је истовремено и улица у насељу, може се изградити као улица са елементима који одговарају потребама насеља;	
- приликом планирања нових или реконструкције постојећих улица, требало би обезбедити улично зеленило (пожељно двострано), тако да не ометају прегледност пута и не угрожавају безбедност саобраћаја;	
- путеви трајног карактера, који се граде и уређују за потребе пољопривредне и шумске привреде, могу се користити и за потребе локалног саобраћаја;	
- саобраћајна површина аутобуског сталалишта на јавном путу, осим улице, мора се изградити ван коловоза јавног пута;	
- уколико је главни приступ привредној зони преко општинских путева, минимална ширина коловоза предметног пута је 7 m; коловозну конструкцију на таквим путевима димензионисати за тешки теретни саобраћај.	
Остали услови	
Приликом утврђивања микролокација инфраструктурне мреже могућа су мања одступања због усклађења елемената техничког решења, постојећих и планираних објекта и инфраструктуре, конфигурације терена, носивости тла те	

објекти чија је изградња забрањена	имовинско правних односа и др., с тим да се условљава да се у планирани коридор резервације простора мора сместити укупан попречни профил планираног коридора. При пројектовању појединих објеката и уређаја комуналне инфраструктуре потребно је прибавити сугласности и осталих корисника/власника инфраструктурних коридора. У оквиру планираних коридора је забрањена изградња било каквих других објеката сем оних у основној намени. До привођења земљишта планираној намени, земљиште се може користити на досадашњи начин. Унутар ових зона не смеју се обављати делатности које су непоменуте у поглављу "намена површина". Забрањено је овим Планом пољопривредно земљиште (свих категорија) користити за: ауто отпаде, депоновање грађевинског и другог материјала и сл. Намена или капацитет објекта могу бити забрањене или ограничене другим законским прописима, одлукама локалне самоуправе, еколошким условима и сл.
---	---

Саставни део ове информације о локацији су графички прилози- изводи из Плана генералне регулације „Шабац“ – Ревизија:

- План намене површина, у размери 1:500;
- План саобраћаја, регулације и нивелације, грађевинске линије, у размери 1:500;

2.ИЗВОД ИЗ ИЗМЕНЕ И ДОПУНЕ ПЛАНА ДЕТАЉНЕ РЕГУЛАЦИЈЕ ПОДРУЧЈА ИЗМЕЂУ ОБИЛАЗНОГ ПУТА И УЛИЦА : ГУЧЕВСКЕ, ЧОКЕШИНСКЕ И ДАВОРИНА ЈЕНКА У ШАПЦУ

Катастарска парцела бр.11426/7 КО Шабац се налази у обухвату Измене и допуне Плана детаљне регулације подручја између Обилазног пута и Улица : Гучевске, Чокешинске и Даворина Јенка У Шапцу ("Сл. Лист града Шапца", бр. 28/09).

Према ИДПДР подручја између Обилазног пута и Улица : Гучевске, Чокешинске и Даворина Јенка у Шапцу кат. пар. бр.11426/КО Шабац је предвиђена за формирање површине јавне намене-саобраћајнице са приступом планираној сабирној саобраћајници која се простира паралелно са Обилазним путем.

УРБАНИСТИЧКИ И ДРУГИ УСЛОВИ ЗА УРЕЂЕЊЕ И ИЗГРАДЊУ ПОВРШИНА И ОБЈЕКТА ЈАВНЕ НАМЕНЕ И МРЕЖЕ САОБРАЋАЈНЕ И ДРУГЕ ИНФРАСТРУКТУРЕ

Услови за уређење и изградњу мреже саобраћајне инфраструктуре

Планирано саобраћајно решење је усклађено је са важећим планским документом а засновано на томе да се паралелном сабирном (сервисном) саобраћајницом повеже индиректно предметна локација преко постојеће асвалтиране улице Гучевске са обилазницом као и са осталим деловима града.

Планирано је продужење улице Даворина Јенка и спајање са сервисном саобраћајницом док је улица Чокешинска која се слепо завршавала окретницом коригована утолико што је промењен облик окретнице и омогућено је повезивање са паралелном сабирном (сервисном) саобраћајницом и улицом Даворина Јенка пешачком комуникацијом ширине 2.0 м.

Паркирање возила је предвиђено уз паралелну сабирну (сервисну) саобраћајницу и то 34 паркинг места за парцелу А, и 26 паркинг места за парцелу Б.Површине предвиђене за кретање или паркирање возила бетонирају или асвалтирају, а површинску воду са њих одвести атмосферском канализацијом.Сервисна саобраћајница је планирана у зони заштитног земљишног појаса магистралног пута М-19.

Саставни део ове информације о локацији је графички прилог- извод из Измене и допуне Плана детаљне регулације подручја између Обилазног пута и Улица : Гучевске, Чокешинске и Даворина Јенка У Шапцу :

- План намене површина са планом саобраћаја , у размери 1:500;
- План нивелације и регулације , у размери 1:500;

Потребно је приступити изради Урбанистичког пројекта за директно прикључење улице Даворина Јенка на државни пут I Б реда бр. 26 (М-19) Обреновац - Шабац – Лозница (Обилазни пут у Шапцу).

Информација о локацији није основ за издавање грађевинске дозволе.

Ослобођено од плаћања републичке административне таксе по члану 18. Закона о републичким административним таксама (Службени гласник РС бр. 43/2003, 51/2003 - исправка, 61/2005, 101/2005 - др. закон, 5/2009, 54/2009, 50/2011, 70/2011 - усклађени дин. износи, 55/2012 - усклађени дин. износи, 93/2012, 47/2013 - усклађени дин. износи, 65/2013 - др. закон, 57/2014 - усклађени дин. износи, 45/2015 - усклађени дин. износи, 83/2015, 112/2015, 50/2016 - усклађени дин. износи, 61/2017 - усклађени дин. износи и 113/17).

Обрадила

Весна Антонић

Весна Антонић, дипл.простор. планер
ШАБАЦ, 09.08.2019.год.

БРОЈ: 950-1-191/19-11



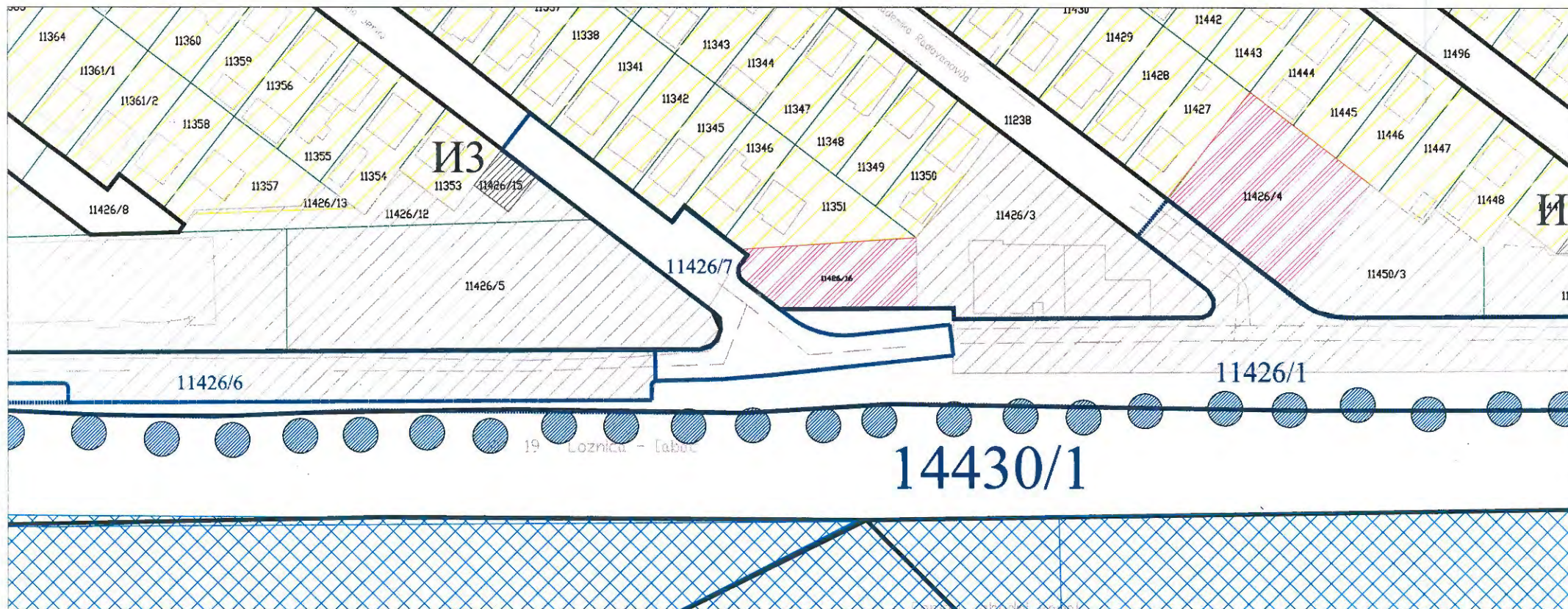
НАЧЕЛНИК ОДЕЉЕЊА

Јасмина Стевановић
Јасмина Стевановић, дипл.простор. планер

РЕПУБЛИКА СРБИЈА
ГРАД ШАБАЦ
ГРАДСКА УПРАВА
ГРАДА ШАПЦА
Одељење за урбанизам
Број : 950-01-99/19-11
Датум : 09.08.2019.

ИНФОРМАЦИЈА О ЛОКАЦИЈИ
ИЗВОД ИЗ ПЛАНА ГЕНЕРАЛНЕ РЕГУЛАЦИЈЕ "ШАБАЦ" -РЕВИЗИЈА
ПЛАН НАМЕНЕ ПОВРШИНА
за катастарске парцеле број:
11426/7, 11426/1 и 14430/1 КО Шабач

С
P = 1 : 1000



ЛЕГЕНДА

граница обухвата предметних парцела

- Рз1: радна зона поред државног путног правца
- саобраћајнице
- Планови који се примењују и планови у изради

Обрадила

Весна Антонић

Весна Антонић, дипл. простор. планер



НАЧЕЛНИК ОДЕЉЕЊА

Јасмина Стевановић
Јасмина Стевановић, дипл. простор. планер

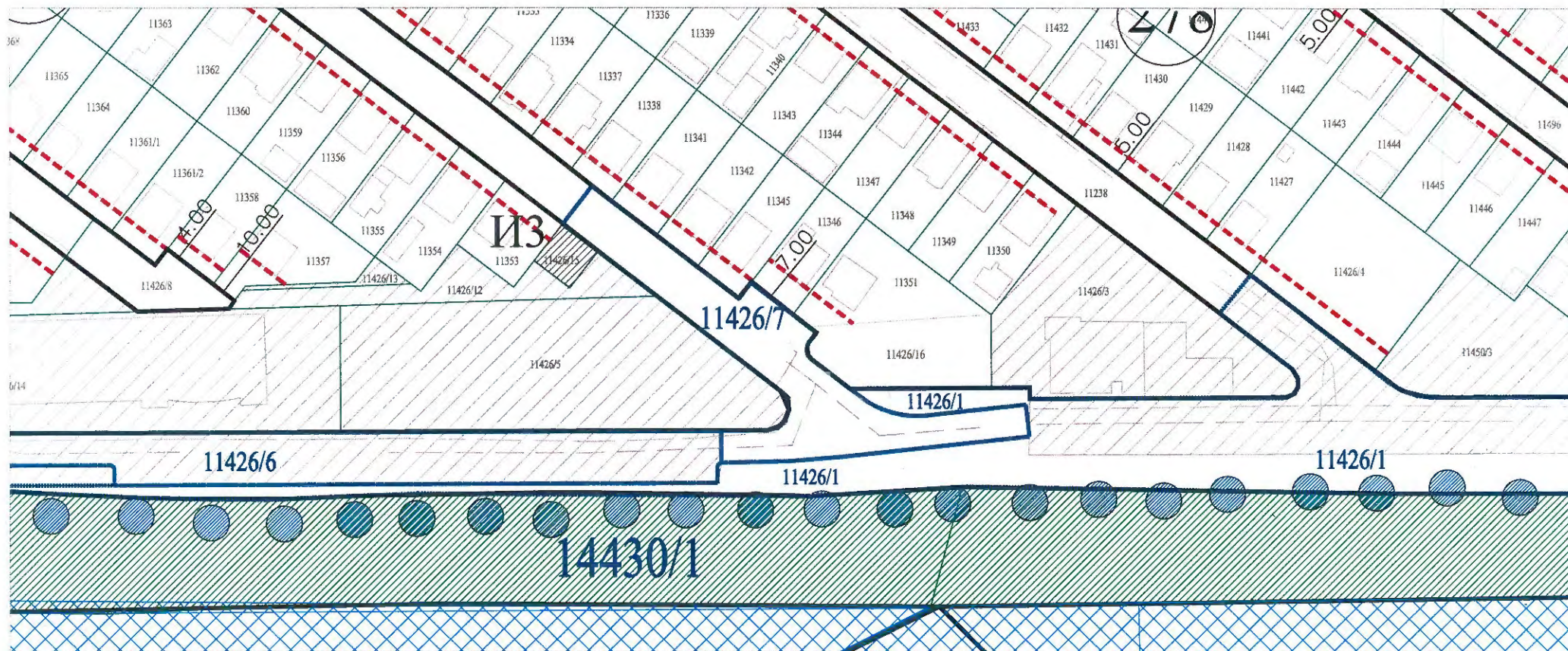
РЕПУБЛИКА СРБИЈА
ГРАД ШАБАЦ
ГРАДСКА УПРАВА
ГРАДА ШАПЦА
Одељење за урбанизам
Број : 950-01-99/19-11
Датум : 09.08.2019.

ИНФОРМАЦИЈА О ЛОКАЦИЈИ
ИЗВОД ИЗ ПЛАНА ГЕНЕРАЛНЕ РЕГУЛАЦИЈЕ "ШАБАЦ" -РЕВИЗИЈА

ПЛАН САОБРАЋАЈА, РЕГУЛАЦИЈЕ, ГРАЂЕВИНСКЕ ЛИНИЈЕ
И ВИСИНСКА РЕГУЛАЦИЈА





за катастарске парцеле број:
11426/7, 11426/1 и 14430/1 КО Шабаци

С
P = 1 : 1000



ЛЕГЕНДА

граница обухвата предметних парцела

-  Државни пут I б реда
-  саобраћајнице
-  грађевинска линија регулациона = грађевинска линија
-  граница катастарске парцеле

Обрадила

Весна Антонић

Весна Антонић, дипл. простор. планер



НАЧЕЛНИК ОДЕЉЕЊА

Јасмина Стевановић
Јасмина Стевановић, дипл. простор.планер

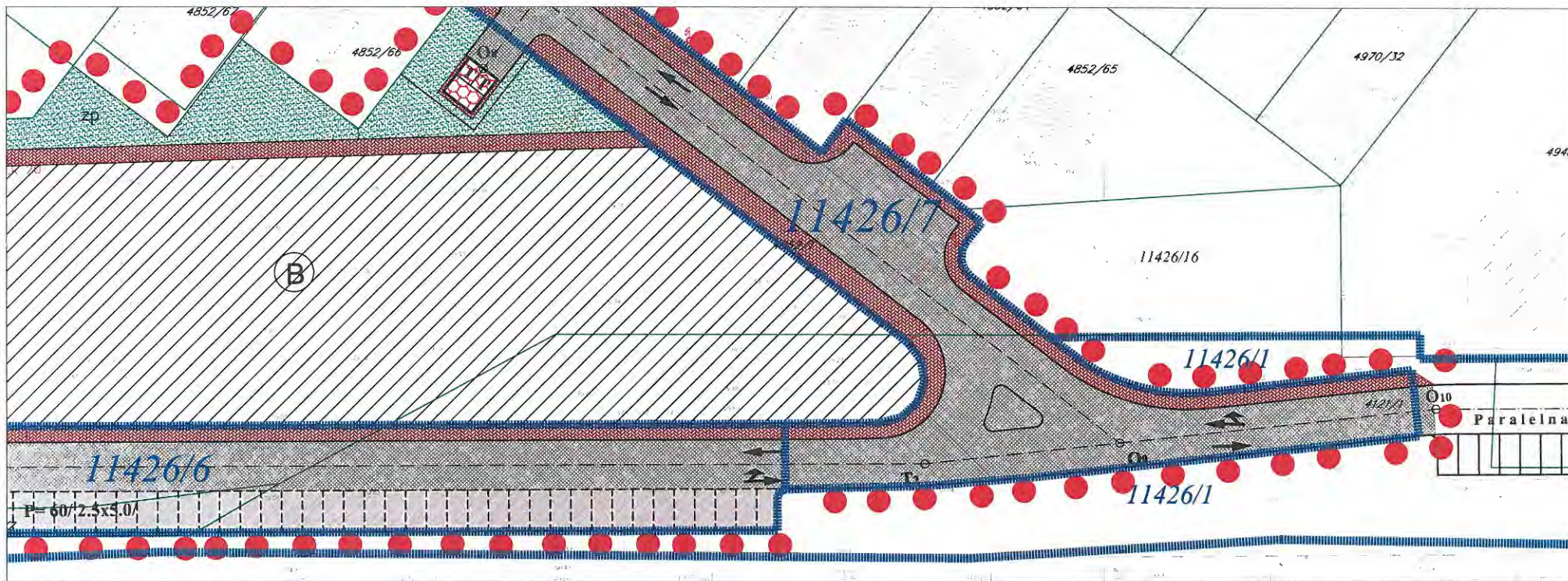
РЕПУБЛИКА СРБИЈА
ГРАД ШАБАЦ
ГРАДСКА УПРАВА
ГРАДА ШАПЦА
Одељење за урбанизам
Број : 950-01-99/19-11
Датум : 09.08.2019.

ИНФОРМАЦИЈА О ЛОКАЦИЈИ
ИЗВОД ИЗ ИЗМЕНЕ И ДОПУНЕ ПЛАНА ДЕТАЉНЕ РЕГУЛАЦИЈЕ
"ПОДРУЧЈА ИЗМЕЂУ ОБИЛАЗНОГ ПУТА И УЛИЦА: ГУЧЕВСКЕ, ЧОКЕШИНСКЕ И ДАВОРИНА ЈЕНКА" У ШАПЦУ

ПЛАН НАМЕНЕ ПОВРШИНА СА ПЛАНОМ САОБРАЋАЈА

за катастарске парцеле број:
11426/7, 11426/1, 14430/1 и 11426/6 КО Шабач

P = 1 : 500



ЛЕГЕНДА

граница обухвата предметних парцела

OSTALO ZEMLJISTE

POSLOVNI KOMPLEKS A

- izložbeno-prodajni salon
- kolovoz
- pesacke površine
- zelenilo

POSLOVNI KOMPLEKS B

граница новоформираних парцела

граница обухвата плана

JAVNO ZEMLJISTE

- kolovoz
- pesacke površine
- zelenilo
- parking
- trajna stanica

Обрадила

Антонић Весна

Весна Антонић, дипл. простор. планер



НАЧЕЛНИК ОДЕЉЕЊА

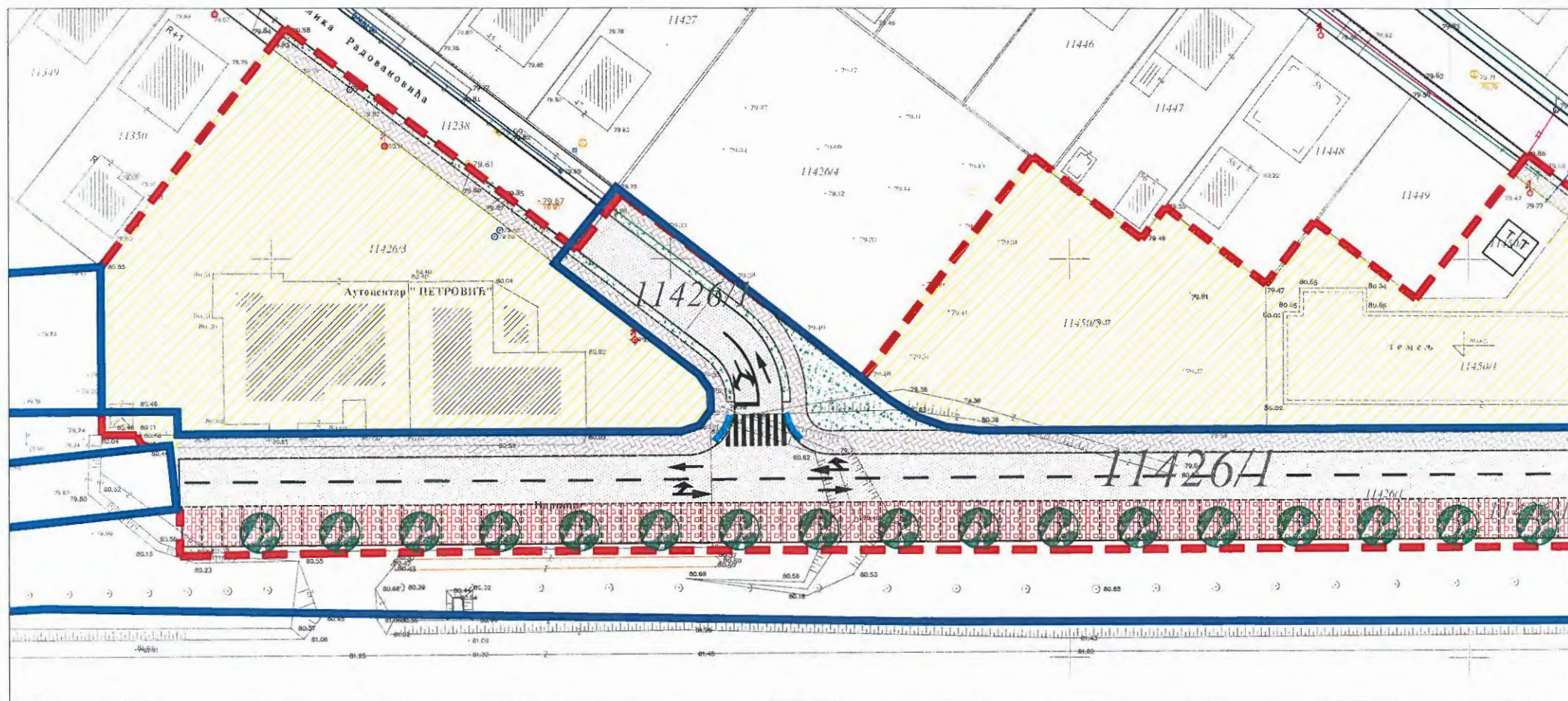
Јасмина Стевановић, дипл. простор. планер

РЕПУБЛИКА СРБИЈА
ГРАД ШАБАЦ
ГРАДСКА УПРАВА
ГРАДА ШАПЦА
Одељење за урбанизам
Број : 950-01-99/19-11
Датум : 09.08.2019.

ИНФОРМАЦИЈА О ЛОКАЦИЈИ
ПЛАН ДЕТАЉНЕ РЕГУЛАЦИЈЕ "ОБ-2" У ШАПЦУ
ПЛАН НАМЕНЕ ПОВРШИНА
за катастарске парцеле број:
11426/7, 11426/1, 14430/1 и 11426/6 КО Шабач



P = 1 : 500



ЛЕГЕНДА

граница обухвата предметних парцела

- коловоз
- тротоар
- паркинг за путничка возила
- зелена површина
- радне зоне на излазним правцима

Обрадила

Весна Антонић

Весна Антонић, дипл. простор. планер



НАЧЕЛНИК ОДЕЉЕЊА

Јасмина Стевановић
Јасмина Стевановић, дипл. простор. планер



Република Србија
**МИНИСТАРСТВО ГРАЂЕВИНАРСТВА,
САОБРАЋАЈА И ИНФРАСТРУКТУРЕ**
Сектор за просторно планирање
и урбанизам
Број: 350-01-01947/2019-11
Датум: 6.3.2020. године
Немањина 22-26, Београд

ИЗВЕШТАЈ

О ОБАВЉЕНОЈ СТРУЧНОЈ КОНТРОЛИ УРБАНИСТИЧКОГ ПРОЈЕКТА ЗА ИЗГРАДЊУ КРУЖНЕ РАСКРСНИЦЕ ДРЖАВНОГ ПУТА ІБ РЕДА БР. 26 И УЛИЦЕ ДАВОРИНА ЈЕНКА У ШАПЦУ

У складу са одредбама члана 63. Закона о планирању и изградњи („Службени гласник РС”, бр. 72/09, 81/09 - исправка, 64/10 - УС, 24/11, 121/12, 42/13 - УС, 50/13 - УС, 98/13 - УС, 132/14, 145/14, 83/18, 31/19, 37/19-др. закон и 9/20, у даљем тексту: Закон), носилац израде планског документа, након јавне презентације, организује стручну контролу урбанистичког пројекта.

Комисија за стручну контролу Урбанистичког пројекта подвожњака на прузи Београд – Суботица – државна граница (Келебија) у Степановићеву; Урбанистичког пројекта за изградњу кружне раскрснице државног пута ІБ реда бр. 26 и улице Даворина Јенка у Шапцу; и Урбанистичког пројекта за изградњу саобраћајног прикључка на државни пут ІБ реда бр. 40 на кп 3357 КО Сурдулица, формирана је Решењем министарке грађевинарства, саобраћаја и инфраструктуре, број: 350-01-01947/2019-11 од 24.2.2020. године.

У Комисији за стручну контролу именовани су:

1. мр Ђорђе Милић, дипл.пр.планер, лиценца 100 0083 04, председник Комисије;
2. Драган Михајловић, дипл.инж.грађ, лиценца 202 0220 03, члан;
3. Марко Перишић, дипл. пр. планер, лиценце 100 009 506 и 201 0658 04, члан;
4. Маријана Радовановић, дипл.инж.арх, лиценце 100 0173 11, 200 1245 10 и 300 G654 08, члан; и
5. ма Мирослав Марић, дипл.пр.планер, лиценца 100 0131 09, члан.

Послове секретара Комисије и административне послове за потребе комисије обављају Александра Ђумић и Марина Ђорђевић.

Задатак Комисије је да обави стручну контролу урбанистичког пројекта која потврђује да урбанистички пројекат није у супротности са важећим планским документима, важећим законима и подзаконским актима донетим на основу Закона о планирању и изградњи.

Пре стручне контроле и потврђивања урбанистичког пројекта, надлежни орган организује јавну презентацију урбанистичког пројекта у трајању од седам дана.

На јавној презентацији се евидентирају све примедбе и сугестије заинтересованих лица.

Седници Комисије која је одржана 28. фебруара 2020. године, са почетком у 12.00 часова, присуствовали су:

- мр Ђорђе Милић, дипл.пр.планер
- Марко Перишић, дипл. пр. планер;
- Маријана Радовановић, дипл.инж.арх;
- ма Мирослав Марић, дипл.пр.планер;
- Александра Ђумић, дипл.инж.арх;
- Марина Ђорђевић, дипл.просторни планер;
- Дејан Ђорђевић, дипл.просторни планер;
- Марко Милиосављевић, дипл.инж.арх;
- Славица Ференц, ЈП Инфраструктура Шабац;
- Филип Богдановић, ЈП Инфраструктура Шабац.

Седници Комисије из оправданих разлога није присуствовао члан Драган Михајловић, дипл.инж.грађ.

Обрађивач Урбанистичког пројекта за изградњу кружне раскрснице државног пута IB реда бр. 26 и улице Даворина Јенка у Шапцу је Јавно предузеће Инфраструктура Шабац, а одговорни урбаниста Славица Ференц, дипл.инж.арх, лиценца бр. 200 0038 03.

За потребе спровођења стручне контроле, обрађивач је, у аналогном и дигиталном формату, доставио: 1. Текстурални део плана; 2. Графички део; 3. Документација (општа документација, извештаји о обављеним процедурама, услови, информација о локацији, итд).

Јавна презентација Урбанистичког пројекта одржана је од 22. до 28. новембра 2019. године у трајању од 7 дана, у просторијама Градске управе Града Шапца, као и на интернет страници Градске управе Града Шапца.

У току трајања јавне презентације није било примедби на предметни урбанистички пројекат.

Комисија је утврдила следеће:

Примедбе и сугестије на текстурални и графички део урбанистичког пројекта:

- Пре формирања коначне верзије извршити техничку и терминолошку корекцију текстуралног дела Урбанистичког пројекта;
- у складу са прописаним садржајем Урбанистичког пројекта, кад је у питању парцелација, потребно је допунити текст и графику, односно дати предлог парцелације;
- саобраћајница, односно пут, јесте објекат, па тако треба и да се третира, и у складу са тим кориговати текст у свим деловима Урбанистичког пројекта;
- обрисати поглавље Напомене и формирати поглавље Спровођење Урбанистичког пројекта у складу са тачним подацима;
- Идејно решење саобраћајних површина издвојити и приказати као посебан део Урбанистичког пројекта.

Комисија након разматрања и стручне контроле констатује да је Урбанистички пројекат за изградњу кружне раскрснице државног пута IB реда бр. 26 и улице Даворина Јенка у Шапцу, усклађен са Законом, документима ширег подручја и другим законским и подзаконским актима.

Даје се позитивно мишљење на Урбанистички пројекат за изградњу кружне раскрснице државног пута IB реда бр. 26 и улице Даворина Јенка у Шапцу, уз корекцију текстуралног дела, а у складу са датим примедбама и сугестијама Комисије, ради упућивања у процедуру потврђивања.

Напомињемо да је у складу са чланом 77. став 5. Правилника о садржини, начину и поступку израде докумената просторног и урбанистичког планирања („Службени гласник РС”, број 32/19) одговорни урбаниста у обавези да приложи Изјаву да је урбанистички пројекат усклађен са Законом и прописима донетим на основу истог, као и да је израђен у складу са важећим планским документима.

• Кориговану верзију Урбанистичког пројекта за изградњу кружне раскрснице државног пута IБ реда бр. 26 и улице Даворина Јенка у Шапцу, потребно је да обрађивач достави у четири примерка ради упућивања у процедуру потврђивања.

Председник Комисије



мр Ђорђе Милић, дипл. пр. планер

ПОМОЋНИК МИНИСТАРКЕ



мр Ђорђе Милић

По овлашћењу министарке

бр. 031-01-18/2018-02 од 29.06.2018. године